

(붙임 2)

**NH** NongHyup

---

# 2016년도 팔공농협 현황

---

2017. 3.

 팔공농업협동조합

# 선 언 문

이 자료는 금융위원회의  
「상호금융업감독규정 제9조의 규정」에 의하여  
작성된 것입니다.

 팔공농업협동조합

조 합 장 김영석

전 무 정덕수

※ 본 자료의 작성기준일은 결산일(2016년 12월 31일) 현재이며,  
작성기준일이 다른 항목은 기준일을 해당 항목에 표시하였습니다.

# 목 차

선언문 .....

## I. 일반현황 .....

1. 설립목적 | 2. 운영지표 | 3. 중점 추진사업 | 4. 연혁 | 5. 관할구역  
| 6. 조합원 및 준조합원의 자격 | 7. 조직도 | 8. 임직원 현황 | 9. 사무소  
현황 | 10. 자동화기기 설치 현황

## II. 재무 및 손익에 관한 사항 .....

11. 요약 재무상태표 | 12. 자본금 현황 | 13. 배당 현황 | 14. 손익발생  
원천별 실적 | 15~20. (별첨)

## III. 자금조달 및 운용에 관한 사항 .....

21. 자금조달 및 운용 실적 | 22. 대출금 현황 | 23. 예적금 현황 |  
24. 유가증권 투자 현황 | 25. 부실·고정이하여신 및 총당금 적립 현황

## IV. 경영지표에 관한 사항 .....

26. 경영평가 등급 현황 | 27. 주요 경영비율 현황

## V. 리스크 관리 및 내부통제에 관한 사항 .....

28. 리스크 관리 개요 | 29. 통합리스크 | 30. 유동성리스크 |  
31. 금리리스크 | 32. 신용리스크 | 33. 시장리스크 | 34. 운영리스크 |  
35. 신용편중리스크 | 36. 내부통제

## VI. 기타사항 .....

37. 이용자 편람

# I. 일반현황

## 1. 설립 목적

우리 농협은 조합원의 농업(축산업, 품목 또는 업종 등)생산성을 높이고 조합원이 생산한 농(축)산물의 판로확대 및 유통원활화를 도모하며, 조합원이 필요로 하는 기술·자금·자재 및 정보 등을 제공함으로써 조합원의 경제적·사회적·문화적 지위를 향상시킴을 목적으로 합니다.

## 2. 운영지표(경영이념)

**농업인 · 고객 · 지역사회와 함께 성장하는 농협**

- ◆ 경제사업 활성화로 농업인 · 소비자로부터 사랑받는 농협구현
- ◆ 지역종합센터로서의 역할 수행을 위한 사업기반 확충
- ◆ 수익성 제고 및 리스크 강화로 내실경영 추구
- ◆ 윤리 · 투명경영체 확립을 통한 정도경영 실현

## 3. 중점 추진사업

1. 농업인 소득 증대를 위한 협약대출, 농업종합자금대출 지원
2. 조합원 건강증진을 위한 대구 굿모닝 안과 업무협약 체결
3. 지역 인재육성 및 조합원 가계부담 경감을 위한 자녀 장학금 지원
4. 농업인안전보험, 농작물재해보험 지원
5. 벼 육묘공장 운영으로 농가 부담 경감
6. 농촌 실익증진과 관내 수매가격 안정을 위한 DSC 자체 벼 수매 실시
7. 농산물 유통 활성화를 위한 장려금 지원
8. 취약농가 영농지원

## 4. 연혁

- 1973. 05. 10. 설립
- 1973. 05. 10. 업무개시
- 1976. 10. 24. 사무실 이전(읍내리 590-2번지에서 429-2번지로)
- 1978. 04. 10. 하나로마트 개점
- 1982. 09. 22. 농산물저온저장고 건립
- 1988. 09. 26. 종합시설 신축
- 1990. 04. 10. 농기구서비스센터 개설
- 1993. 09. 10. 가스판매소 개점
- 1996. 06. 10. 농산물간이집하장 건립
- 2006. 05. 01. 의흥,우보,효령농협이 합병 팔공농협으로 명칭변경
- 2008. 01. 01. 농산물산지유통센터(APC) 개설
- 2009. 09. 25. 벼건조저장시설(DSC) 건립
- 2010. 07. 29. 벼육묘장 설치
- 2012. 11. 16. 대추농산물우수관리시설(GAP) 건립
- 2013. 11. 20. 가스시설시공업 등록

## 5. 관할구역

우리 농협의 구역은 군위군 의흥면, 우보면, 효령면 일원입니다.

## 6. 조합원 및 준조합원의 자격

### ■ 조합원

#### □ 지역농협

농업협동조합법 제19조에 의거 우리 농협의 구역에 주소,거소나 사업장이 있는 자로서 농업협동조합법시행령 제4조에 해당하는 농업인 또는 주된 사무소를 우리 농협의 구역에 두고 농업을 경영하는 「농어업경영체

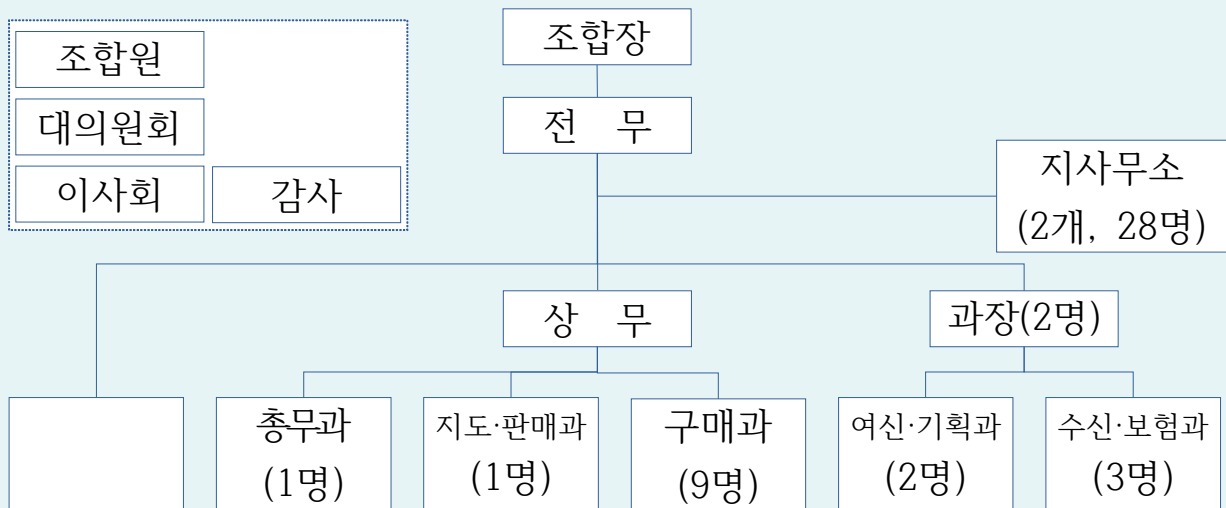
육성 및 지원에 관한 법률」 제16조·제19조에 따른 영농조합법인과 농업회사법인으로서 우리 농협의 이사회 자격심사 및 가입승낙에 따라 농업인인 경우 40좌 이상, 법인인 경우 500좌 이상 출자를 납입함으로써 조합원이 됩니다.

## ■ 준조합원

우리 농협의 구역에 주소나 거소를 둔 자로서 가입금 5,000원 이상을 납입하시면 가입하실 수 있습니다.

## 7. 조직도

우리 농협은 4과 2개 지사무소로 조직되어 있습니다.



## 8. 임직원 현황

(단위 : 명)

구 분		2015년(A)	2016년(B)	증감(B-A)
임 원	조합장(상임)	1(1)	1(1)	0
	이사(비상임)	9(9)	9(9)	0
	감사(비상임)	2(2)	2(2)	0
직 원	지도·경제	32	32	0
	신용	16	16	0
합 계		60	60	0

## 9. 사무소 현황

2016.12.31. 현재

사무소명	주 소 (또는 위치)	전화번호
본점(주사무소)	군위군 의흥면 읍내길 42	054-382-7181~4
우보지점	군위군 우보면 이화길 119-16	054-382-6181~3
효령지점	군위군 효령면 치산효령로 2396	054-382-8091~3

## 10. 자동화기기 설치 현황

2016.12.31. 현재

설치위치	주 소	취급가능 업무
본점(주사무소)	군위군 의흥면 읍내길 42	입출금,조회,계좌이체, 통장정리 등
우보지점	군위군 우보면 이화길 119-16	“
효령지점	군위군 효령면 치산효령로 2396	“

## II. 재무 및 손익에 관한 사항

### 11. 요약 재무상태표

(단위 : 백만원, %)

구분	2015년(A)		2016년(B)		증감 (B-A)	
	금액	구성비	금액	구성비		
자 산	I.유동자산	4,861	3.06	4,360	2.63	-501
	1.현금	770	0.48	793	0.48	23
	2.외상매출금	631	0.40	907	0.42	276
	3.재고·생물자산	2,527	1.59	1,890	1.14	-637
	4.기타유동자산	933	0.59	770	0.59	-163
	II.금융업예치금	38,896	24.48	31,896	19.22	7,000
	III.금융업대출채권 (대손충당금)	105,085 (2,047)	66.13 (1.29)	119,535 (2,125)	73.33 (1.28)	14,450 ( 78 )
	IV.공제·농작물보험자산					
	V.비유동자산	10,075	6.34	10,119	6.10	44
	1.투자자산	3,758	2.36	3,852	2.32	94
	2.유형자산	6,315	3.97	6,265	3.78	-50
	3.무형자산					
	4.기타비유동자산	2	0.00	2	0.00	0
	<b>자 산 총 계</b>	<b>158,917</b>	<b>100.00</b>	<b>165,910</b>	<b>100.00</b>	<b>6,993</b>
	부 채	I.유동부채	9,615	6.05	7,990	5.18
1.외상매입금		98	0.06	159	0.10	61
2.단기차입금		6,649	4.18	5,155	3.34	-1,494
3.기타유동부채		2,868	1.80	2,676	1.74	-192
II.금융업예수금		126,520	79.62	131,871	85.53	5,351
III.금융업차입금		11,344	7.14	14,213	9.22	2,869
IV.공제·농작물보험부채						
V.비유동부채		102	0.06	115	0.07	13
1.장기차입금						
2.기타비유동부채		102	0.06	115	0.07	13
<b>부 채 총 계</b>	<b>147,581</b>	<b>92.87</b>	<b>154,189</b>	<b>92.94</b>	<b>6,608</b>	
자 본	I.출자금	6,105	3.84	6,350	3.83	245
	II.자본잉여금	1,310	0.82	1,310	0.79	0
	III.자본조정	-78	-0.05	-217	-0.14	-139
	IV.기타포괄손익누계액					
	V.이익잉여금	3,999	2.52	4,278	2.58	279
<b>자 본 총 계</b>	<b>11,336</b>	<b>7.13</b>	<b>11,721</b>	<b>7.06</b>	<b>385</b>	
<b>부 채 및 자 본 총 계</b>	<b>158,917</b>	<b>100.00</b>	<b>165,910</b>	<b>100.00</b>	<b>6,993</b>	



## 12. 자본금 현황

(단위 : 백만원)

구 분	출자금	잉여금	자본조정 등	합 계
2015년(A)	6,105	5,309	-78	11,336
2016년(B)	6,350	5,588	-217	11,721
증감(B-A)	245	279	-139	385

## 13. 배당 현황

구 분		2015년(A)	2016년(B)	증감(B-A)
배당률	우선출자배당률	%	%	%
	보통출자배당률	4.0%	3.4%	-0.6%
1좌당 보통출자 배당액		원	원	원
1좌당 당기 순이익		원	원	원
배 당 성 향		58.91%	47.18%	-11.73%
배당액 (백만원)	보통출자배당액	234백만원	209백만원	-25백만원
	우선출자배당액	원	원	원
	이 용 고배당액	100백만원	100백만원	0원

## 14. 손익발생 원천별 실적

(단위 : 백만원)

구 분	2015년(A)	2016년(B)	증감(B-A)
<b>I. 영업수익</b>	<b>16,672</b>	<b>17,231</b>	<b>559</b>
1.신용사업영업수익	6,388	6,220	-168
가.이자수익	5,522	5,256	-266
나.수수료수익	674	766	92
다.기타영업수익	192	198	6
2.경제사업영업수익	10,284	11,011	727
<b>II. 영업비용</b>	<b>11,221</b>	<b>11,467</b>	<b>246</b>
1.신용사업영업비용	2,549	2,221	-328
가.이자비용	2,140	1,714	-426
나.수수료비용	119	133	14
다.기타영업비용	290	375	85
2.경제사업영업비용	8,672	9,246	574
<b>III. 매출총이익</b>	<b>5,451</b>	<b>5,764</b>	<b>313</b>
IV. 판매비와관리비	4,626	4,781	155
<b>V. 영업이익</b>	<b>825</b>	<b>983</b>	<b>158</b>
VI. 교육지원사업비	480	539	59
VII. 영업외수익	432	446	14
VIII. 영업외비용	89	163	74
<b>IX. 법인세차감전당기순손익</b>	<b>688</b>	<b>727</b>	<b>39</b>
X. 법인세 비용	121	72	-49
<b>XI. 당기순손익</b>	<b>567</b>	<b>655</b>	<b>88</b>

주) 보험사업 및 농작물보험 수익·비용은 신용사업에 포함

15. 재무상태표(통합, 신용, 일반)

| 별첨1 |

16. 손익계산서(통합, 신용, 일반)

| 별첨2 |

17. 이익잉여금처분(이월결손금처리)계산서

| 별첨3 |

18. 자본변동표

| 별첨4 |

19. 감사보고서

| 별첨5 |

20. 사업보고서

| 별첨6 |

### Ⅲ. 자금조달 및 운용에 관한 사항

#### 21. 자금조달 및 운용 실적(평잔)

(단위 : 백만원, %)

구 분		2015년(A)		2016년(B)		증 감(B-A)			
		금액	구성비	금액	구성비	금액	구성비		
조달	비용성	예수금(별단제외)	116,643	76.57	125,415	77.17	8,772	0.60	
		차입금	상호금융	205	0.13	173	0.11	△31	△0.03
			정책자금	11,651	7.65	12,947	7.97	1,297	0.32
			보험사업	0	0.00	0	0.00	0	0.00
			기타	0	0.00	0	0.00	0	0.00
			일반차입금	1,210	0.79	3,184	1.96	1,974	1.16
		기 타	1,657	1.09	1,628	1.00	△29	△0.09	
	소 계	131,366	86.23	143,347	88.20	11,981	1.97		
	무비용성	자기자본	10,626	6.98	11,141	6.86	515	△0.12	
		충당금등	2,356	1.55	2,411	1.48	55	△0.06	
		기 타	7,991	5.25	5,624	3.46	△2,367	△1.79	
		소 계	20,973	13.77	19,176	11.80	△1,797	△1.97	
	<b>조달 합 계</b>		<b>152,339</b>	<b>100.00</b>	<b>162,523</b>	<b>100.00</b>	<b>10,184</b>		
	운용	수익성	예치금	29,650	19.46	35,572	21.89	5,921	2.42
대출금			상호금융	95,574	62.74	98,685	60.72	3,111	△2.02
			정책자금	11,661	7.65	12,952	7.97	1,291	0.31
			보험대출	0	0.00	0	0.00	0	0.00
			신용카드	65	0.04	70	0.04	5	0.00
			기타	0	0.00	0	0.00	0	0.00
외상매출금			1,422	0.93	1,512	0.93	90	△0.00	
유가증권			2	0.00	1	0.00	△0	△0.00	
기 타			0	0.00	0	0.00	0	0.00	
소 계		138,374	90.83	148,792	91.55	10,418	0.72		
무수익성		비유동	투자자산	3,674	2.41	3,768	2.32	94	△0.09
			유형자산	6,451	4.23	6,372	3.92	△80	△0.31
			무형자산	0	0.00	0	0.00	0	0.00
		기 타	3,840	2.52	3,591	2.21	△249	△0.31	
	소 계	13,965	9.17	13,731	8.45	△234	△0.72		
<b>운용 합 계</b>		<b>152,339</b>	<b>100.00</b>	<b>162,523</b>	<b>100.00</b>	<b>10,184</b>			

※ "차입금-기타"에 "보험일반차입금", "대출금-기타"에 "보험일반대출금" 각각 포함

## 22. 대출금 현황

### ■ 종류별 현황

(단위 : 백만원, %)

구 분	2015년(A)		2016년(B)		증 감(B-A)	
	금 액	구성비	금 액	구성비	금 액	구성비
상 호 금 용 자 금 대 출	95,784	89.41	107,489	88.35	11,705	-1.06
정 책 자 금 대 출	11,348	10.59	14,171	11.65	2,823	1.06
보 험 대 출						
신용카드수탁취급계정			5	0.00	5	0.00
기타(보험일반대출 포함)						
신 용 가 지 급 금						
합 계	107,132	100.00	121,665	100.00	14,533	0.00

### ■ 담보별 현황

(단위 : 백만원, %)

구 분	2015년(A)		2016년(B)		증 감 (B-A)		
	금 액	구성비	금 액	구성비	금 액	구성비	
담	부 동 산	91,587	85.49	104,440	85.84	12,853	0.35
	유가증권						
	예 적 금	635	0.59	515	0.42	-120	-0.17
보	보 증 서	7,401	6.91	8,043	6.61	642	-0.3
	기 타	152	0.14	147	0.12	-5	-0.02
	소 계	99,775	93.13	113,145	93.00	13,370	-0.13
신 용	7,357	6.87	8,520	7.00	1,163	0.13	
합 계	107,132	100	121,665	100.00	14,533	0.00	

### 23. 예적금 현황

(단위 : 백만원, %)

구 분	2015년(A)				2016년(B)				증감(B-A)	
	잔액	구성비	평잔	구성비	잔액	구성비	평잔	구성비	잔액	평잔
요구불예금	43,652	34.67	37,388	32.05	49,000	37.42	43,750	34.88	5,348	6,362
적립식예금	6,215	4.94	5,909	5.07	6,019	4.60	5,802	4.63	-196	-107
거치식예금	76,034	60.39	73,347	62.88	75,924	57.98	75,863	60.49	-110	2,516
<b>합 계</b>	<b>125,901</b>	<b>100.00</b>	<b>116,644</b>	<b>100.00</b>	<b>130,943</b>	<b>100.00</b>	<b>125,415</b>	<b>100.00</b>	<b>5,042</b>	<b>8,771</b>

### 24. 유가증권 투자 현황

(단위 : 백만원, %)

구 분	2015년(A)		2016년(B)		증감(B-A)	
	금 액	구성비	금 액	구성비	금 액	구성비
국·공 채	5	100	4	100	-1	0.00
○○ 채						
수익증권						
예금자보호기금채권						
기타유가증권						
<b>합 계</b>	<b>5</b>	<b>100</b>	<b>4</b>	<b>100</b>	<b>-1</b>	<b>0.00</b>

### 25. 부실·고정이하여신 및 총당금 적립 현황

(단위 : 백만원, %)

구 분	2015년(A)	2016년(B)	증감(B-A)	
총 여 신	107,132	121,665	14,533	
고 정 이 하 여 신	6	11	5	
부 실 여 신	6	11	5	
총 당 금 적립현황	총당금적립액	2,079	2,156	77
	총당금비율 (총당금적립률)	191.27	170.82	-20.45

## IV. 경영지표에 관한 사항

### 26. 경영평가 등급 현황

구 분	2015년		2016년	
	종합경영평가	경영실태평가	종합경영평가	경영실태평가
평가등급	3등급	1등급	3등급	1등급

### 27. 주요 경영비율 현황

(단위 : %)

구 분		2015년	2016년	비 고
자본적정성	순 자 본 비 율	8.33	8.25	높을수록 양호
	단 순 자 기 자 본 비 율	7.13	7.06	높을수록 양호
	총 자 본 비 율	16.42	15.48	높을수록 양호
유 동 성	유 동 성 비 율	46.22	54.12	높을수록 양호
	고 정 자 산 비 율	55.41	53.07	낮을수록 양호
수 익 성	총 자 산 순 이 익 률	0.38	0.41	높을수록 양호
	수 지 비 율	92.93	92.41	낮을수록 양호
	총 자 산 경 비 율	3.4	3.32	낮을수록 양호
자 산 건 전 성	손실위험도가중여신비율	0.01	0.05	낮을수록 양호
	순 고정이하여신비율	0.00	0.00	낮을수록 양호
	연 체 대 출 금 비 율	0.00	0.00	낮을수록 양호
생 산 성	노 동 소 득 분 배 율	58.44	57.91	낮을수록 양호
	이익금의 조합원배분율	16.25	16.41	

## V. 리스크 관리 및 내부통제에 관한 사항\*2013.3.8.개정

### 28. 리스크 관리 개요

#### ■ 리스크의 개념

➡ 리스크(Risk)란 장래에 예기치 못한 손실이 발생할 가능성을 말합니다. 즉, 자금을 운용하고 조달하는 과정에서 미래의 불확실성으로 인한 손실 발생 가능성, 또는 보유자산의 가치가 하락할 가능성을 말합니다.

#### ■ 리스크관리 목적

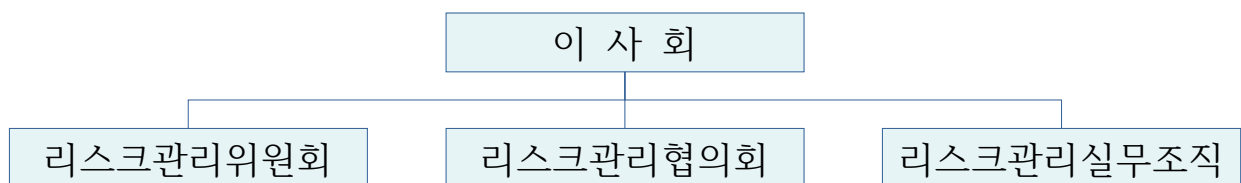
➡ 리스크관리의 목적은 리스크 발생 원천을 파악하여 사전에 리스크를 완화시키거나, 위험에 대비할 수 있는 자본을 적정하게 관리함으로써 우리 농(축)협의 경영건전성과 안정적 성장을 도모하기 위함입니다.

#### ■ 리스크관리 절차

➡ 우리 농(축)협의 리스크관리는 리스크인식과 한도설정, 측정, 모니터링 및 통제, 보고의 절차를 따르고 있으며, 전사적인 리스크관리를 위하여 유동성리스크, 금리리스크, 신용리스크, 시장리스크, 운영리스크, 신용편중리스크를 관리하고 있습니다.

#### ■ 리스크관리 조직

➡ 리스크관리 조직은 이사회를 중심으로 리스크관리위원회, 리스크관리협의회, 리스크관리실무조직으로 구성되어 있으며, 리스크관리에 관한 정책 및 전략수립, 주요 사안에 대한 심의·의결·집행업무를 수행하고 있습니다.





## 29. 통합리스크

### ■ 통합리스크의 개념

➔ 통합리스크란 우리 농(축)협에 노출된 리스크를 하나의 리스크관리지표로 통합하여 산출하고 적정 자본을 관리하는 것을 목적으로 합니다.

### ■ 통합리스크의 측정

➔ 통합리스크의 측정은 4개의 유형별 리스크를 통합하여 산출합니다.

구 분	측 정 방 법
금 리 리스크 (A)	금리EaR
신 용 리스크 (B)	바젤 II 내부등급법
시 장 리스크 (C)	시장VaR
운 영 리스크 (D)	바젤 II 운영표준방법

**통합리스크 = A + B + C + D**

### ■ 통합리스크 관리 방법

- ➔ 통합리스크는 가용자본 이내로 관리
- ➔ 통합리스크 허용 한도를 설정하고 유형별 리스크에 위험자본 배분
- ➔ 통합리스크 허용 한도는 사업계획과 연계하여 결정

## 30. 유동성리스크

### ■ 유동성리스크의 개념

➔ 유동성리스크란 운용과 조달기간이 불일치하거나 예기치 않은 자금의 유출 등으로 지급불능, 비정상적 자산처분, 자금차입에 따른 손실이 발생할 가능성을 말합니다.

## ■ 유동성리스크의 측정

➔ 유동성리스크의 측정은 **유동성비율**로 산출합니다.

$$\text{산출방법 : 유동성비율} = \frac{\text{잔존만기 3개월이내 유동자산}}{\text{잔존만기 3개월이내 유동부채}} \times 100$$

➔ 유동성리스크 측정 대상은 일정기간 안에 만기가 도래하는 자산과 만기가 도래하는 부채입니다.

## ■ 유동성리스크 관리 방법

- ➔ 유동성비율을 주지표로 관리하고, 유동성누적갭비율, 예대율, 금융기관 예금비율, 유동성커버리지비율(LCR)을 보조지표로 관리
- ➔ 자금의 조달과 운용의 기간불일치를 적정하게 관리
- ➔ 위원회 및 협의회에서 결정한 각종 목표비율한도 준수 및 관리
- ➔ 유동성리스크 발생에 대비한 유동성위기관리대책을 사전에 수립

## 31. 금리리스크

### ■ 금리리스크의 개념

➔ 금리리스크란 금리가 변동할 경우 자산과 부채의 금리기일 불일치로 인하여 손실이 발생할 가능성을 말합니다.

### ■ 금리리스크의 측정

➔ 금리리스크의 측정은 금리EaR로 산출합니다.

$$\text{산출방법 : } \sum(\text{만기구간별 금리갭} \times (1\text{년} - \text{금리개정 중간시점}) \times 2\%)$$

| 금리EaR 개념 : 금리가 향후 1년 안에 2%변동시 최대 손익변동액

➔ 금리리스크 측정대상은 일정기간 안에 금리를 변경할 수 있는 자산과 금리를 변경할 수 있는 부채입니다.

## ■ 금리리스크의 관리 방법

- ➔ 금리EaR을 주지표로 관리하고 금리누적갭비율을 보조지표, 금리변동에 따른 최대 자산가치변동액(VaR)을 참고지표로 관리
- ➔ 금융시장 동향 및 경쟁 금융기관 정보를 수집하여 금리 운용
- ➔ 위원회 및 협의회에서 결정한 각종 목표비율 한도 준수 및 관리
- ➔ 금리 변경시에는 손익 시뮬레이션을 실시하고, 금리 변경에 따른 손익 변동액을 예상하여 관리

## 32. 신용리스크

### ■ 신용리스크의 개념

- ➔ 신용리스크란 거래 상대방의 채무불이행으로 대출금과 유가증권 등 채권의 원리금을 회수하지 못하여 손실이 발생할 가능성을 말합니다.

### ■ 신용리스크의 측정

- ➔ 신용리스크 소요자기자본의 측정은 차주의 신용등급에 따른 부도율과 담보종류에 따른 부도시손실률을 위험가중치 함수에 대입하여 산출된 미예상손실에 예상손실 대비 대손충당금부족분을 합산하여 산출합니다.
- ➔ 신용리스크 측정 대상은 신용사업 자산계정(대외예치금, 유가증권, 상호 금융대출, 정책자금대출, 신용카드수탁계정 등)입니다.

### ■ 신용리스크 관리 방법

- ➔ 바젤 II 내부등급법에 의해 측정한 신용리스크 소요자기자본을 주지표로 관리
- ➔ 위원회 및 협의회에서 결정한 각종 목표비율 한도 준수 및 관리
- ➔ 독립적이고 전문적인 여신심사체제 확립
- ➔ 채무자 신용상태 등 수시 점검하여 부실징후 조기 발견
- ➔ 신용리스크 관련 위험프리미엄을 산출하여 금리에 반영

### 33. 시장리스크

#### ■ 시장리스크의 개념

➡ 시장리스크란 금리, 주가, 환율 등 시장요인의 변동에 따라 유가증권 등의 자산가치가 감소할 가능성을 말합니다.

#### ■ 시장리스크의 측정

➡ 시장리스크는 모수적 방법으로 측정한 시장VaR로 산출합니다.

| 산출방법 : 전월말시장 VaR 또는 과거 60일 평균 VaR×4 중 큰 금액

| VaR의 개념 : 정상시장 상황에서 주어진 신뢰수준과 일정 보유기간 동안 발생할 수 있는 최대 손실예상금액

➡ 시장리스크 측정대상은 외부운용자산 중 매도가능유가증권입니다.

#### ■ 시장리스크 관리방법

➡ 모수적방법에 의해 측정한 시장리스크(VaR) 소요자기자본을 주지표로 관리

➡ 시장의 변동 상황 및 수익률을 지속적으로 관찰하여 개별거래에 이용

➡ 유가증권 운용에 관해서는 자금관리업무방법(예)에서 정한 규정 준용

### 34. 운영리스크

#### ■ 운영리스크의 개념

➡ 운영리스크란 부적절하거나 잘못된 내부의 절차·인력·시스템 및 외부 사건으로 인하여 손실이 발생할 가능성을 말합니다.

➡ 운영리스크의 유형 : 내·외부 사취, 집행·전달 및 절차상 오류, 고용 및 사업장 안전, 고객·상품 및 영업 관련, 자연재해, 영업부진 및 시스템 실패 등

## ■ 운영리스크의 측정

➔ 운영리스크의 측정은 운영표준방법(SA : Standard Approach)을 적용하여 산출합니다.

| 산출방법 : 최근 3년간 각 연도에 대하여 영업영역별 총이익에 영업 영역별 상수(12~18%)를 곱한 값을 합하여 각 연도의 소요자기자본을 산출하고, 산출된 연도별 소요자기자본의 3년간 평균금액

## ■ 운영리스크 관리 방법

➔ 운영리스크의 경감 및 통제 강화를 위한 전략 수립 및 운영

➔ 사무소장 및 책임자는 운영리스크 관리자로서 리스크를 인식·평가·감사·보고

➔ 운영리스크 손실사건에 대한 데이터 축적 및 관리

## 35. 신용편중리스크

### ■ 신용편중리스크의 개념

➔ 신용편중리스크란 신용리스크의 일부로서 자산 운용 시 특정 차주에 편중이 되어 손실이 발생할 가능성을 말합니다.

### ■ 신용편중리스크의 측정

➔ 신용편중리스크의 측정은 실제의 포트폴리오와 완전 분산 포트폴리오간 비중 차이를 측정하는 허핀달지수(HHI)로 산출합니다.

|산출방법 : 허핀달지수 =  $\sum_{i=1} W_i^2$

### ■ 신용편중리스크 관리 방법

➔ 허핀달지수를 주지표로 관리

➔ 거액여신 및 유가증권 운용 시 협회회의 설정한도 준수

### 36. 내부통제

#### ■ 사고정리 현황

(단위 : 백만원)

발생 일자	사고명	사고 내용	사고 금액	정 리		잔액	비고
				금액	내용		
		해	당	없	음		

#### ■ 감사수감 현황

감사기관	감사구분	감사기간	감사자	비고
팔공농협	자체감사	16.1.13~1.18	권대오, 장을곤	2015년
팔공농협	자체감사	16.7.19~7.21	장을곤, 도명철	16년 상반기분

## ■ 내부감사의 기능 및 역할

우리 농(축)협의 감사는 다음과 같은 기능을 수행함으로써 임직원의 부당한 행위를 예방하고 조합원 및 예금자의 재산과 권익을 보호하고 있습니다.

- ➡ 매년 1회 이상 우리 농(축)협의 재산 및 업무집행상황 등을 감사하고, 감사보고서를 작성하여 결산총회시 보고하여야 하며 필요하다고 인정되는 사항에 대한 조치를 건의할 수 있습니다.
- ➡ 감사는 이사회와 총회에 출석하여 그 의견을 진술할 수 있으며, 재산 또는 업무집행에 관하여 부정한 사실이 있는 것을 발견한 때에는 총회에 이를 보고하여야 합니다.
- ➡ 또한 임원이 법령 또는 정관을 위반하는 행위로 인하여 우리 농(축)협이 회복할 수 없는 손해가 생길 염려가 있는 경우에는 우리 농(축)협을 위하여 그 행위를 유지(중지)할 것을 청구할 수 있습니다.

## VI. 기타사항

### 37. 이용자 편람 - 주요용어 해설

#### ■ 경영실태평가(26. 경영평가 등급 현황)

➡ 우리 농(축)협의 경영건전성을 제고하기 위한 상시 감독체계 구축을 목표로 농협중앙회에서 신용협동조합법 제83조 등에 따라 자본적정성, 유동성, 수익성, 자산건전성, 생산성 등을 평가하는 제도입니다.

#### ■ 고정이하여신(25. 부실·고정이하여신 및 총당금 적립 현황)

➡ 고정이하여신은 상호금융업감독규정 제11조에서 정한 자산건전성분류 자산 중 고정, 회수의문과 추정손실금액을 합한 것으로 총여신 대비 그 비율이 낮을수록 농(축)협의 자산건전성이 양호합니다.

| 고정 : 금융거래내용, 신용상태가 불량하여 구체적인 회수조치를 강구할 필요가 있는 채무자에 대한 총대출금 중 회수예상가액 해당 금액

#### ■ 고정자산비율(27. 주요 경영비율 현황)

➡ 총고정자산 투자액(감가상각누계액 차감)과 자기자본과의 상관관계를 비교하여 고정투자의 적정성을 판단하는 비율입니다.

#### ■ 노동소득분배율(27. 주요 경영비율 현황)

➡ 농(축)협이 생산활동을 수행한 결과 발생된 총 부가가치에 대하여 노동소득이 차지하는 정도를 나타내는 지표로서 이를 통해 해당 농(축)협의 보수지급 대비 효율성을 판단할 수 있습니다.

$$| \text{노동소득분배율} = \frac{\text{인건비} + \text{퇴직급여} + \text{인건비성경비}}{\text{부가가치합계(또는 매출총이익)}} \times 100$$

\* 인건비성경비 : 급식비 + 복리후생비 + 경영정보비

\* 매출총이익 : 매출액 - 매출원가

\* 가공사업 수행 농(축)협의 경우 제조계정(노무비, 복리후생비, 급식비)는 분모, 분자에 합산



## ■ 단순자기자본비율(27. 주요 경영비율 현황)

➔ 총자본비율의 보완지표로 우리 농(축)협의 자본규모를 총괄적으로 측정할 수 있는 비율입니다.

$$| \text{단순자기자본비율} = \frac{\text{자기자본}}{\text{총자산}} \times 100$$

## ■ 대손충당금비율(25. 부실·고정이하여신 및 충당금 적립 현황)

➔ 자산건전성분류구간별 요적립액에 대한 충당금 적립비율로 아래의 산식을 적용하여 산출합니다.

$$| \text{대손충당금비율(적립률)} = \frac{\text{대손충당금잔액}}{\text{자산건전성분류구간별요적립액합계}} \times 100$$

- \* 대상 채권은 상호금융대출금, 정책자금대출금 및 **보험일반대출금**을 포함
- \* 정부 또는 농림수산정책자금대손보전기금 등으로부터 대손보전이 보장되는 대출금 포함(상호금융감독기준 개정으로 13.1.1. 부터는 해당 채권도 포함)
- \* 우리 농(축)협은 **정상 00%, 요주의 00%, 고정 00%, 회수의문 00%, 추정손실 100%**를 적용하여 요적립액을 산출

## ■ 배당성향(13. 배당 현황)

➔ 배당성향은 법인세비용차감후당기순이익에 대한 배당금액의 비율로 아래의 산식을 적용하여 산출합니다.

$$| \text{배당성향} = \frac{\text{배당금액}}{\text{법인세차감후당기순이익}} \times 100$$

## ■ 부실여신(25. 부실·고정이하여신 및 충당금 적립 현황)

➔ 부실여신은 농(축)협의 총여신 중 회수의문과 추정손실을 합한 것으로 총여신 대비 그 비율이 낮을수록 농(축)협의 자산건전성이 양호합니다.

| 총여신 = 대출금(상호금융·정책·공제·대리) + 신용카드채권 + 신용가 지급금 + 신용미수금 등

| 회수의문 : 고정으로 분류된 채무자에 대한 총대출 중 손실발생이 예상되나 현재 그 손실액을 확정할 수 없는 회수예상가액 초과금액

| 추정손실 : 고정으로 분류된 채무자에 대한 총대출금 중 회수불능이 확실하여 손비처리가 불가피한 회수예상가액 초과금액

## ■ 비예상손실(32. 신용리스크 관리)

➔ 비예상손실(Unexpected Loss)이라 함은 포트폴리오에서 발생할 수 있는 최대 신용손실(credit loss)금액에서 예상손실금액만큼 차감한 금액을 말합니다.

## ■ 비용성 또는 무비용성(21. 자금조달 및 운용 실적)

➔ 조달된 자금이 예수금과 같이 이자비용 등이 소요된 것은 비용성, 내부에서 적립한 총당금과 같이 비용이 소요되지 않은 것은 무비용성으로 구분하여 표시하였습니다.

## ■ 손실위험도가중여신비율(27. 주요 경영비율 현황)

➔ 우리 농(축)협의 여신 중 손실발생이 예상되는 부분을 자기자본과 대손총당금의 합계액에 대비한 비율로서 우리 농(축)협 총여신의 예상손실 정도를 표시하는 핵심적인 지표입니다.

$$| \text{손실위험도가중여신비율} = \frac{\text{손실위험도가중여신}}{\text{자기자본} + \text{대손총당금}} \times 100$$

\* 손실위험도가중여신 : 대출금 및 여신성가지급금에 대하여 자산건전성 분류 기준에 따라 고정분류채권의 20%, 회수의문채권의 55%, 추정손실채권의 100% 상당액을 합산

## ■ 수익성 또는 무수익성(21. 자금조달 및 운용 실적)

➔ 자금이 운용되었으나 대출금과 같이 이자수익 등이 발생하는 것은 수익성, 고정자산과 같이 수익이 없는 것은 무수익성으로 구분하여 표시하였습니다.

## ■ 수지비율(27. 주요 경영비율 현황)

➔ 농축협의 영업활동 결과로 나타난 영업수익(매출액, 이자수익, 수수료수익, 기타영업수익 등)이 영업비용(매출원가, 이자비용, 수수료비용, 기타영업비용, 판매비와관리비)을 커버할 수 있는 정도를 평가하는 지표입니다.

$$| \text{수지비율} = \frac{\text{영업비용}}{\text{영업수익}} \times 100$$

### ■ 순고정이하여신비율(27. 주요 경영비율 현황)

➔ 이자를 받지 못하고 있는 무수익 여신의 규모를 판단하는 지표로서 고정이하여신에서 총당금을 차감한 순고정이하여신을 총여신(총당금 차감)으로 나눈 비율입니다.

$$| \text{순고정이하여신비율} = \frac{\text{고정이하분류여신} - \text{대손충당금}}{\text{총여신} - \text{대손충당금}} \times 100$$

\* 대손충당금(분자항목) : 고정이하분류여신에 대한 대손충당금

\* 대손충당금(분모항목) : 총여신에 대한 대손충당금

### ■ 순자본 비율(27. 주요 경영비율 현황)

➔ 우리 농(축)협의 내부자금(출자금, 잉여금, 총당금 등)으로 잠재적인 손실을 어느 정도 흡수할 수 있는지를 나타내며 자본적정성을 판단하는 대표적인 지표입니다.

$$| \text{순자본비율} = \frac{\text{총자산} - \text{총부채} - \text{가입금} + \text{대손충당금}}{\text{총자산} + \text{대손충당금}} \times 100$$

### ■ 연체대출금비율(27. 주요 경영비율 현황)

➔ 농(축)협의 대출금 중 약정만기일에 상환되지 않은 대출금 등 연체대출금을 총대출금에 대비한 비율로서 대출금의 질적 수준을 평가하는 지표입니다.

$$| \text{연체대출금비율} = \frac{\text{연체대출금}}{\text{총대출금}} \times 100$$

### ■ 예상손실(32. 신용리스크 관리)

➔ 예상손실(Expected Loss)이라 함은 과거경험에 근거한 부도율, 회수율 등을 고려하여 포트폴리오로부터 1년 동안 발생하리라 예상하는 신용손실(credit loss)금액을 말합니다.

### ■ 유동성갭(30. 유동성리스크 관리)

➔ 유동성(만기)갭이란 일정한 기간 내에 만기도래하는 자산과 만기도래하는 부채의 차이를 말합니다.

## ■ 유동성비율(27. 주요 경영비율 현황)

➔ 고객으로부터 예금인출 또는 채권자의 차입금 상환 요구에 부응할 수 있는 능력을 판단하는데 유용한 지표로서 우리 농(축)협의 유동성 수준을 나타내는 가장 대표적인 지표입니다.

$$| \text{유동성비율} = \frac{\text{잔존만기 3개월이내 유동자산}}{\text{잔존만기 3개월이내 유동부채}} \times 100$$

\* 유동자산 = 현금 및 예치금 + 상품유가증권 + 투자유가증권 + 대출금(요주의이하 분류대출금 제외)

\* 유동부채 = 예금 + 차입금 + 예수금

## ■ 이익금의 조합원배분율(27. 주요 경영비율 현황)

➔ 농(축)협이 회계기간 동안 경영활동을 수행하여 발생한 이익금 중 조합원에 대한 배분비율을 나타냅니다.

$$| \text{조합원배분율} = \frac{\text{이익금의 조합원 배분액}}{\text{이익금 배분 대상액}} \times 100$$

\* 이익금의 조합원 배분액(분자) : 교육지원사업비, 사업준비금, 배당금

\* 이익금 배분 대상액(분모) : 매출총이익, 영업외손익, 전기이월금

## ■ 종합경영평가(26. 경영평가 등급 현황)

➔ 우리 농(축)협을 경영환경 변화에 능동적으로 대처하고 협동조합 이념에 맞는 건전한 농(축)협으로 육성하기 위하여 농협중앙회에서 농업협동조합법 제142조제2항의 규정에 따라 평가하는 제도입니다.

## ■ 총자본비율(27. 주요 경영비율 현황)

➔ 은행권의 BIS비율과 같은 총자본비율은 위험가중자산에 대한 자기자본비율을 판단하는 지표로서 우리 농(축)협의 자본을 용도별·성격별로 각기 다른 위험가중치를 부여하여 산출합니다.

## ■ 총자산순이익률(27. 주요 경영비율 현황)

➔ 총자산순이익률은 농(축)협이 자산을 얼마나 효율적으로 이용하여 경영성과를 올렸는가를 총괄적으로 나타내는 지표입니다.

$$| \text{총자산순이익률}(ROA) = \frac{\text{당기순이익}}{\text{총자산평균잔}} \times 100$$

### ■ 출자배당률(13. 배당 현황)

➡ 배당률은 납입출자금에 대한 배당금액의 비율을 나타내는 것으로 아래의 산식으로 산출합니다.

$$| \text{배당률} = \frac{\text{배당금액}}{\text{납입출자금평균잔}} \times 100$$

### ■ EaR(31. 금리리스크 관리)

➡ EaR(Earning at Risk)이란 금리의 불리한 변동에 따라 향후 일정기간 동안 발생할 수 있는 순이자이익의 최대감소 규모를 나타내는 최대손익 변동예상액을 말합니다.

### ■ VaR(33. 시장리스크 관리)

➡ VaR(Value at Risk)란 정상적인 시장에서 주어진 신뢰수준에 따라 일정기간동안 발생할 수 있는 최대 자산가치손실액을 말합니다.

### ■ 1좌당 배당액(13. 배당 현황)

➡ 1좌당 배당액은 1좌당 배당금액을 나타내는 것으로 아래의 산식으로 산출합니다.

$$| \text{1좌당배당액} = \frac{\text{배당금액}}{\text{총출자좌수}}$$